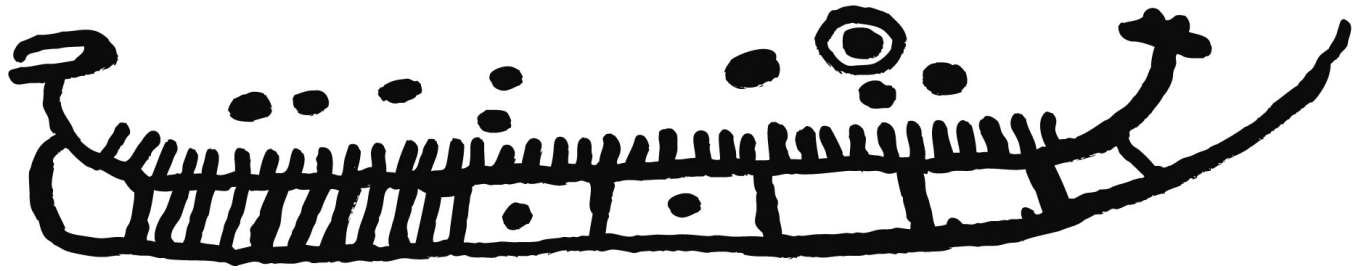


BRONSÅLDERSKUST



Bronsålderskust



Foto: Johan Wildenius, Västerviks Museum

Tjustbygden är ett av landets mest framträdande bronsåldersområden. Här finns tusentals fornlämningar som utgör spår av bronsåldersmänniskornas liv. Det vi idag ser ovan mark är främst gravar i form av rösen och stensättningar, men Tjustbygden är också ett av de största hällristningsområdena i norra Europa.

Det forna bronsålderslandskapet manifesteras genom gravmonumenten som ligger som pärlband på höjder och åsar, ofta på platser väl synliga i omgivningen. Bosättningarna låg ofta nära vattendrag eller vid den dåtida strandlinjen som då, 1800 - 500 f.Kr., låg ca 10-18 meter högre än idag. Bronsålderns boplatser är dock, med några få undantag, mycket dåligt utforskade och endast ett fåtal är kända och undersökta i Tjustbygden. Bronsålderns miljöer är annars ofta lätta att uppfatta i landskapet och är därför fantasieggande och fascinerande. De mäktiga rösen utgör tydliga maktdemonstrationer och territoriemarkeringar och hällbilderna i form av skepp, människofigurer, fotsulor och skålgropar talar direkt till oss genom årtusendena.



Bronsålderskust

Bronsålderslämningar av olika karaktär och storlek hittas i hela kommunen, både i inlandet och i den forna kustmiljön. Det är denna rikedom av lämningar som tillsammans speglar dåtidens bebyggelsemönster och landskapsnyttjande och som gör området så speciellt och karakteristiskt. Här finns både små ensamliggande fornlämningskomplex liksom mycket stora sammanhållna områden med många ingående komponenter. Gemensamt är att de oftast är mycket välbevarade och opåverkade av senare tiders exploateringar.

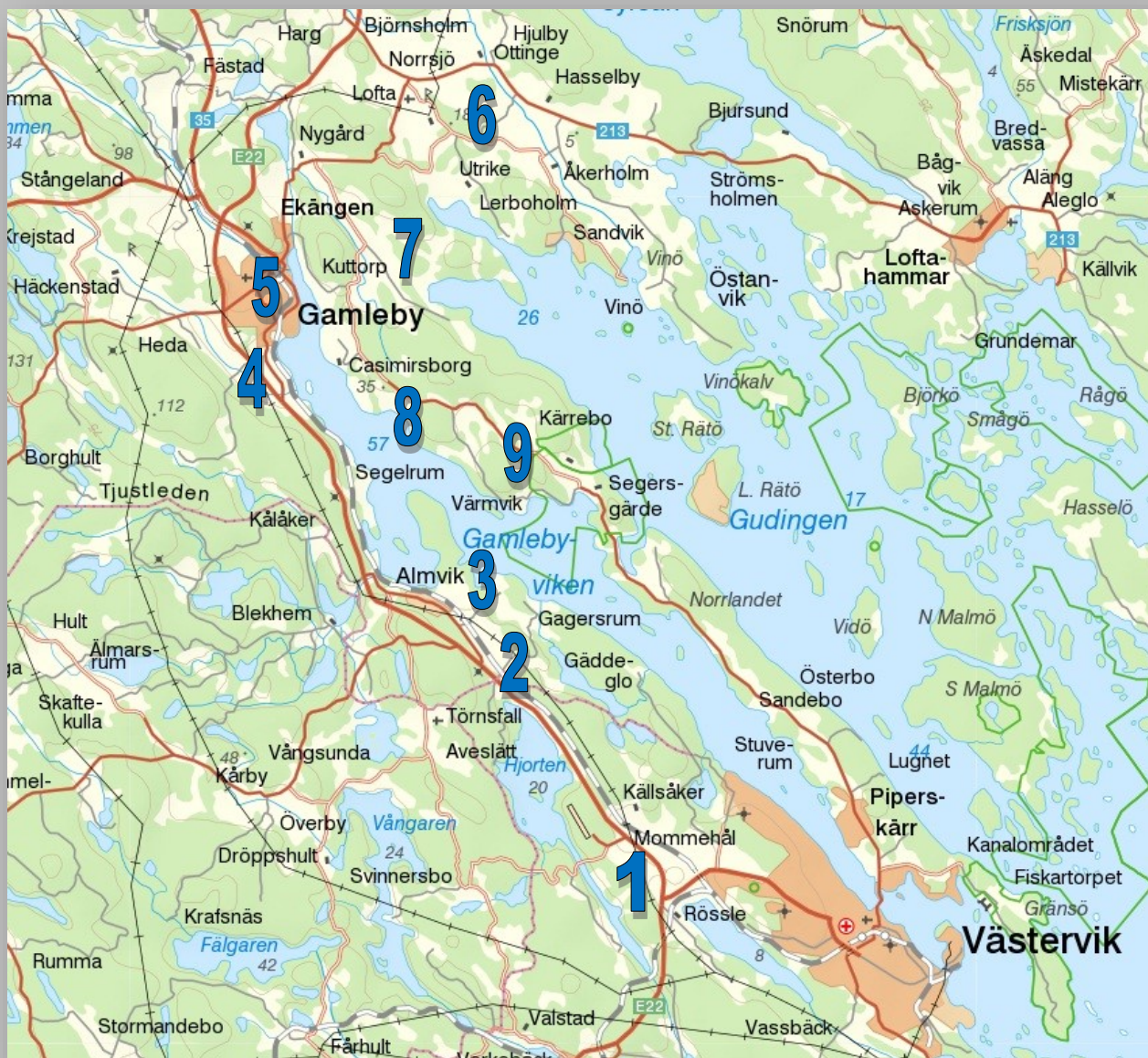
Karakteristiskt för den forna kustmiljön är antalet hällristningar, merparten bestående av skeppsfigurer som ofta knackats in på hällar i anslutning till den forna strandlinjen. Nära dessa finns omfattande bronsåldersmiljöer med gravar, boplatslägen, forna åkrar, röjningsrösen, skärvstenshögar, fornborgar och i vissa fall också potentiella hamnlägen. Av det vi vet i dag är traditionen med hällbilder inte alls lika utbredd i inlandssocknarnas miljöer. Detta har därför varit avgörande för avgränsningen inom det pågående projektet *Bronsålderskust*, en benämning som här främst avser området kring Västervik – Gamleby – Lofta. Inom projektet arbetar vi med att tillgängliggöra fornlämningsområdena och informationen om dem, ett arbete som kommer att pågå de närmaste åren.

Välkomna att besöka bronsåldern i Västerviks kommun!



Foto: Veronica Palm, Västerviks Museum

Bronsålderskust



- | | | | |
|---|---------------------------------------------|---|--------------------|
| 1 | Målsåker, Hermanstorp, Stenberg & Källsåker | 6 | Utrike & Vittinge |
| 2 | Skvagerfall & Hjortkullen | 7 | Dvärgstad & Måsebo |
| 3 | Almviksnäs | 8 | Casimirsborg |
| 4 | Baggetorp & Ullevi | 9 | Fruberget |
| 5 | Härstad & Hammar | | |

Målserum, Hermanstorp, Stenbergå & Källsåker

Här ligger fornlämningarna som ett pärlband längs den forna havsviken. Än idag kan man föreställa sig hur landskapet har sett ut. För ca 7 000 år sedan, under äldre stenålder, var området en del av den dåtida havskusten. Strandnivån låg då mer än 25 meter över dagens och Målserum utgjorde en stor ö i havsbandet. Delar av Hermanstorp stack upp som mindre öar i skärgårdslandskapet tillsammans med



Foto: Johan Wildenius, Västerviks Museum

större landremisor i väst och nordväst. De människor som då bodde här var ett rörligt folk. De levde på vad naturen hade att ge under de olika årstiderna. Fiske och kustjakt var en del av årets aktiviteter. Spår efter bosättningar och tillfälliga jaktstationer hittas nära den dåtida strandlinjen. Efter hand blev man mer bofast, man byggde hus och man anlade åkrar och höll boskap. Varefter landhöjningen fortskred kom mer och mer mark upp ur havet och landskapet börjar likna det vi ser idag.

För ca 4 000 år sedan, under äldre bronsålder, låg strandnivån en bit under 20 metersnivån och det som tidigare var havsvikar började grundas upp. Området var en del av fastlandet. Här fanns mängder med små sjöar och gölar som vi inte ser några spår av idag. Sjön som vi kallar Hjorten hade skurits av från havet, men fortfarande utgjorde sjön Kvännaren, strax söderut, en del av en vik i innerskärgården. Denna vik sträckte sig ända bort mot Källsåker i norr.

1 000 år senare, under yngre bronsålder, hade landet höjt sig ytterligare några meter. Strandzonen låg då ca 10-12 meter över dagens. Utlöpare som tidigare utgjort den inre delen av "havsviken Kvännaren" hade grundats upp. Spår av denna havsvik eller fornsjö ses idag i den återskapade våtmarken i dalgången mellan Hermanstorp och Målserum. Under regniga höstar och efter snösmältningen på våren är bilden av den forna lilla sjön tydligast och många fåglar samlas då här. Den återskapade vattenspeglarna motsvarar då till viss del den yngre bronsålderns vattennivå.



Vy över Hermanstorp, Stenbergå och Källsåker. Foto: Västerviks Museum.

Kejserslund, Källsåker, Hermanstorp & Stenberga

Bronsålderns boplatser utgjordes av små gårdar, ibland ensamliggande, ibland nära en annan. Man byggde gärna sin gård intill de uppgrundade strandängarna, där betet för djuren var bra. Gravarna anlades ett litet stycke därifrån, gärna med några rösen på en höjd som markörer i området.

Här finns lämningar från stenåldern, bronsåldern och järnåldern i form av boplatser, hällristningar och gravar. Några av boplatserna med spår efter hus har undersökts och föremål som keramik, matavfall, sädeskorn, djurben och stenverktyg har hittats.



Besöksmål Hermanstorp-Källsåker

2017 påbörjades arbetet med att återskapa våtmarken vid Hermanstorp – Källsåker. Samtidigt har nya vandringsleder och ett fågeltorn anlagts. I hagmarkerna vid Hermanstorp, vid E22-infarten mot Västervik, finns mängder med gravar från bronsålder och äldre järnålder. I området finns också odlingsytor i form av stenröjda fossila åkrar, skärvstenshögar och en sten med 160 skålgropar. Två leder går genom den lätt kuperade terrängen och här finns två avstickare från leden mot bra observationsplatser för fågelskådning. Här finns också informationsskyltar och en digital vandringsled via appen Tidsmaskinen. Leden vid Kejserslund går förbi två skålgropshällar på väg ned mot fågeltornet.

Gravfältet vid Stenberga

Vid Stenberga finns en mängd gravar som rösen och stensättningar men även skeppsformiga stensättningar. Här finns skärvstenshögar och hällristningar i form av skålgropar.

Ladda ned appen

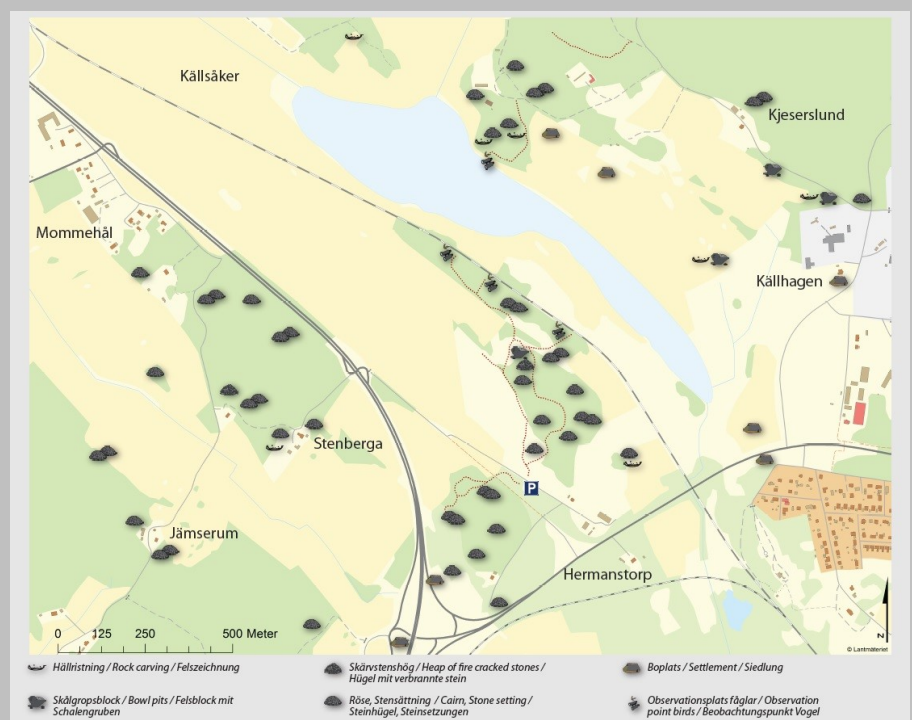
Tidsmaskinen!

Hämta rundan

[bronsalder_vid_hermanstorp](#)

Lästips!

Områdets forntid och de arkeologiska undersökningarna beskrivs närmare i boken *Arkeologi & Förhistoria I* utgiven av Västerviks Museum 2012.



Skvagerfall & Hjortkullen

Vid Skvagerfall och Hjortkullen, ett stenkast från E22:an, finns en stor mängd lämningar från bronsålder och äldre järnålder. Rösen och stensättningar ligger som pärlband på grusåsarna, synliga från vägen. Gravfältsområdet är ett av bygdens fornlämningsrikaste med sina drygt 600 registrerade lämningar.

Flera gravar i området har också undersökts, med fynd som brända ben, keramik och bronsföremål. Under en av gravarna framkom en hållristning bestående av 11 skepp. Denna ligger precis vid gång- och cykelbanan och är lätt att ta sig till. Ristningen är inte skyltad eller imålad och kan vara svår att se beroende på vädret.

Parkera vid cykelvägens början i norr.



Foto: Veronica Palm, Västerviks Museum

Vid Skvagerfall finns en liten parkeringsficka och en informationsskylt som beskriver området. Här passerar vandringsleden Tjustleden.

Terrängen är mestadels lätt men går i betesmark och över stängselstöttor.

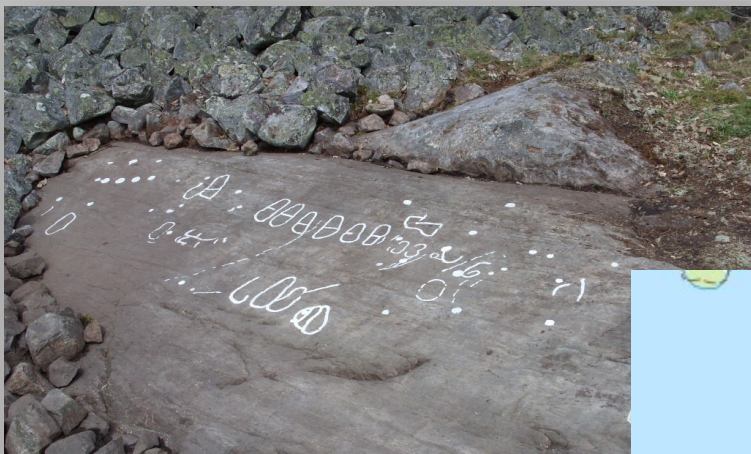
Lästips!
Du kan läsa mer om Gravfältet vid Hjortkullen i boken *Arkeologi & Förhistoria I* utgiven av Västerviks Museum 2012.



Almviक्सnäs

Ca 1 km in från E22:an, vid byn Almvik och Almviक्सnäs, finns rösen och stensättningar från framför allt bronsålder. I området finns också många hällristningar med motiv som skepp, fotsulor, ringfigurer och skålgropar. Den nära relationen mellan hällbilder och gravmonument skiljer ut området från andra hällbildsplatser i landet. Fotsulorna ser ut att "vandrade" ut eller bort från gravmonumenten, ofta ned mot vatten eller sankmarker, bort från den begravde. Skeppen är däremot ofta placerade i en horisontell riktning när man som betraktare närmar sig gravarna. Detta avspeglar en lokal tradition i Almviक्सnäs, där skapandet av bilderna var en viktig ritual i begravningsceremonierna.

Rösen och hällristningar ligger spridda i området och är inte skyltade. Terrängen är lätt kuperad i betesmarkerna, men avstånden mellan lämningarna är korta. Kika gärna, stäng grindar och staket efter Er och parkera så att Ni inte blockerar vägar och utfarter.



Hällbilderna under röse vid Almviक्सnäs. Tillfälligt imålade med krita vid de arkeologiska undersökningarna 2011.

Foto: Veronica Palm, Västerviks Museum



Lästips!

Läs mer om Almviक्सnäs och hällristningar i Tjustbygden i boken *Arkeologi & Förhistoria I* utgiven av Västerviks Museum 2012.

Hällristningar i Tjust. Almviक्सnäs östra i Törnsfalls socken. Botarkrapport 2010-25. 2010.

Törnsfall 107 - hällbilder vid ett röse och ett röse med hällbilder. Linnéuniversitetet 2011.

Baggetorp & Ullevi

Mellan Gamlebys södra och norra infart går E22:an tvärs igenom ett fornlämningslandskap med lämningar från bronsålder och äldre järnålder. Åsar och bergskrön markeras med gravrösen och stensättningar. Här finns också många hållristningar i form av skålgropar på hållarna runt om i området. Boplatserna är svårare att upptäcka men några skärvstenshögar med eldskadad sten kan ge ledtrådar om var dessa låg.

Vid Baggetorp finns informationsskyltar. Terrängen är oftast lätt kuperad i betesmark. Små parkeringsfickor finns. Här finns betesdjur så visa hänsyn och stäng eventuella grindar.



Från ett av krönrösen vid Ullevi har man utsikt över Gamlebyviken mot bronsåldersbebyggelsen vid Casimirsborg.

Foto: Veronica Palm, Västerviks Museum

Härstad & Hammar

I Gamleby finns flera hällristningar varav två är mycket lättillgängliga, den vid Härstad och den vid Hammar. Dom är dock inte skyltade.

På en stor sluttande häll i åkerkanten vid villaområdet Härstad finns bl.a. sju skepp, en ringfigur, en ränna och 74 skålgropar. Skeppen är 56-160 cm långa. Fyra är av enkellinjetypp varav ett med bemanningsstreck och tre är av dubbellinjetypp med bemanningsstreck och spantstreck. Ringfiguren är 10 cm i diameter och har en skålgrop i mitten. På små hällar intill den stora finns ytterligare skålgropsförekomster. Hällen är lättillgänglig. Parkera i änden av Nejlikevägen och gå ner mot åkerkanten. Häller ligger ca 100 m bort i nordostlig riktning.

I Hammar går det, trots att hällen är något skadad, att återfinna inte mindre än 180 skålgropar, fem skepp, ett par fotsulor, fyra ringfigurer, en människofigur och åtta rännen. Skeppen är 53-111 cm långa och fyra av dem är av så kallad dubbellinjetypp med bemanningsstreck. Människan är 16 cm lång, av strecktyp och stående i ett av skeppen. Fotsulorna är 23-30 cm långa. Ringfigurerna är 11-21 cm i diameter. Hällristningen vid Hammar ligger på en plan häll precis intill Hagagatan.



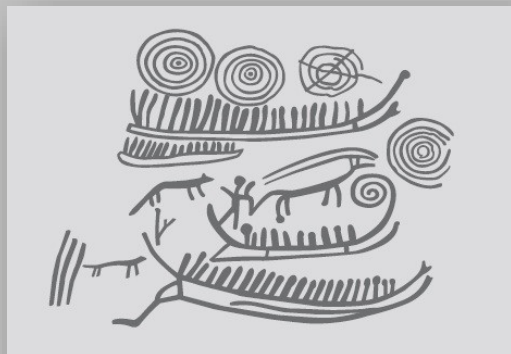
Ristningen vid Härstad.

Foto: Veronica Palm,
Västerviks Museum



Utrike & Vittinge

I området mellan gårdarna Utrike och Vittinge finns flera fornlämningar från bronsåldern. Gravar i form av rösen och stensättningar är tydliga inslag i landskapet, medan boplatserna idag endast kan anas i lämpliga topografiska lägen. Här finns också flera hållristningar där den mest kända är den så kallade Utrikestenen. På denna finns en unik ärjningsscen där en människofigur kör en häst som drar ett årder. På samma sten finns också fyra skepp, fyra ringmotiv med spiraler och cirklar, en solskiva och två djurfigurer. På blockets ovasida finns 15 skålgropar. Här återfinns alltså bronsålderns tre viktigaste motiv – solen, skeppet och hästen – på samma block. Skeppens form daterar Utrikestenen till äldre bronsålder.



Lite längre mot nordost finns flera hållristningar med motiv som skepp, människofigurer varav en bågskytt, djurfigurer och skålgropar. På en av hållarna finns ett nästan 2 meter långt skepp med 23 bemanningsstreck. Skeppet är nu markerat med målade stenar vid för och akter. Det händer dock att korna ibland råkar flytta på stenarna...

Genom detta vackra fornlämningslandskap och förbi lämningarna vid Utrike och Vittinge slingrar sig vandringsleden Loftaleden. Några av hållristningarna är skyltade. Terrängen varierar från lätt till något mer kuperad. Sommartid går betesdjur i hagarna så stäng grindar och staket efter dig och parkera så att inte vägar och utfarter blockeras.

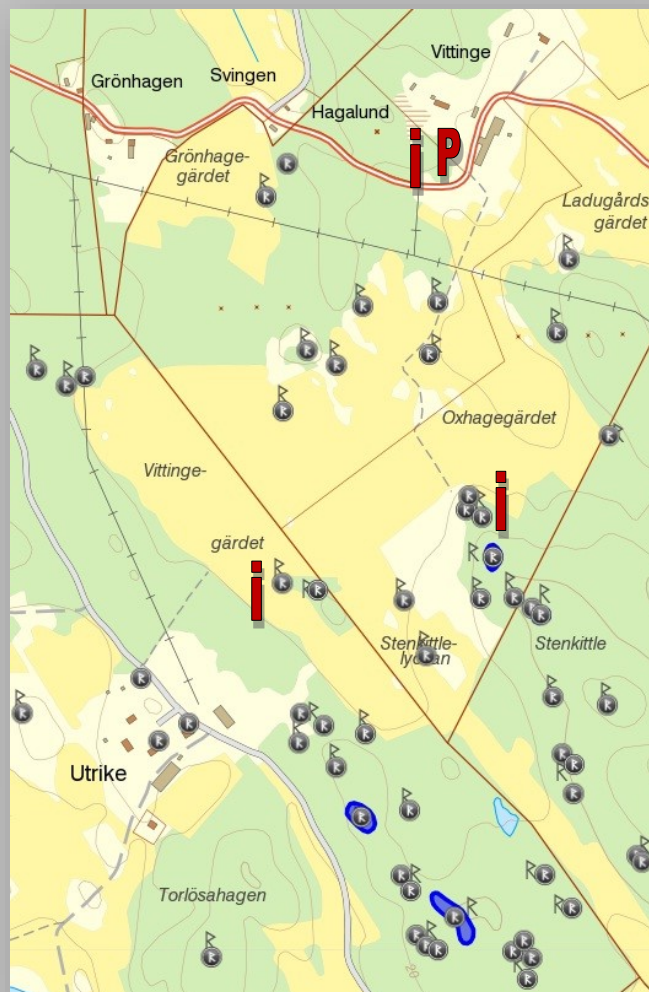


Foto: Veronica Palm, Västerviks Museum

Lästips!

Läs mer om hållristningar i Tjustbygden i boken Arkeologi & Förhistoria I utgiven av Västerviks Museum 2012.

Hållristningar i Tjust. Utrike i Lofta socken. BOTARK rapport 2010.



Guide till hela Loftaleden hittar du här:
<http://www.loftahembygdsforening.se/loftaleden.pdf>

Dvärgstad & Måsebo

I området kring Dvärgstad och Måsebo finns ett stort antal lämningar från bronsåldern i form av gravar och hällristningar. På åsen längs grusvägen mellan Dvärgstad och Måsebo kan Ni se flera stora gravrösen. Hällristningarna är inte skyltade.

Ta gärna en promenad genom hagmarkerna men tänk på betesdjuren och var noga med att stänga grindar till betesmarker. Parkera så att inte vägar och utfarer blockeras.

Foto: Kalmar läns museum



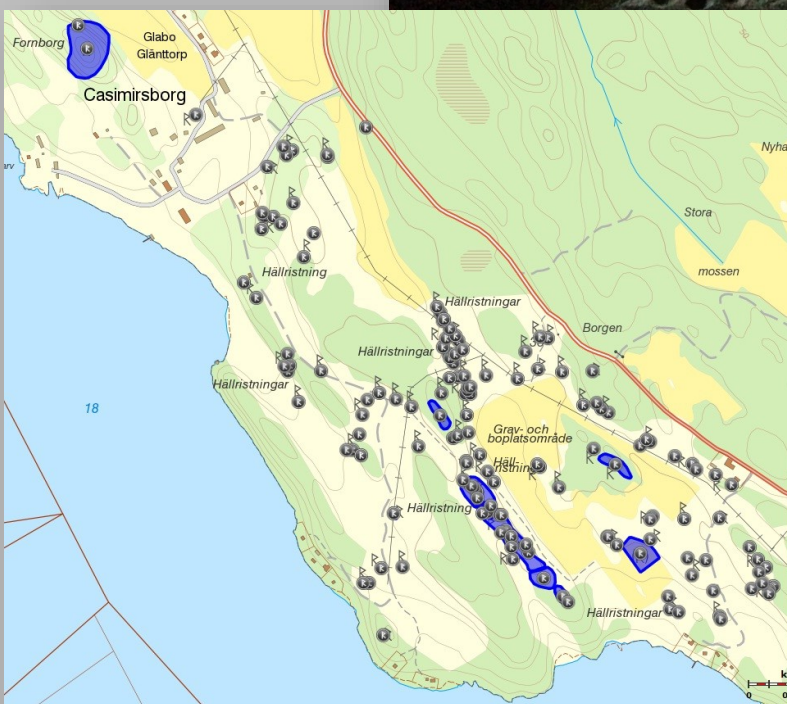
Foto: Veronica Palm,
Västerviks Museum

Casimirsborg

Casimirsborg är kommunens mest välkända fornlämningsområde. Området, som mäter cirka 800 meter i bredd och 1 500 meter i längd, är en välbevarad fornlämningsmiljö och ett av de tydligaste och mest komplexa bebyggelseområdena från bronsåldern i hela kommunen. Här finns över 2 200 registrerade hållbilder liksom gravrösen, stensättningar och skärvtenshögar.

Ungefär 15 % av Tjustbygdens hittills kända hållbilder finns i Casimirsborg, med mer än 1 000 skålgropar och nära 500 båtfigurer. Att skeppen var ett så viktigt motiv är nog inte så konstigt med tanke på närheten till den dåvarande kustlinjen, som låg ca 10-18 meter över dagens. Vid Casimirsborg är hållristningarna grunt knackade och bitvis svåra att se en solgassande sommardag. På vår och höst när solen står lägre är det mer gynnsamt. Prova att nattlysa dem om du vågar dig ut i mörkret - det är väl värt det!

Terrängen är lätt kuperad hagmark och skogsmark. Sommartid går betesdjur i hagarna så stäng grindar och staket efter dig och parkera så att inte vägar och utfarer blockeras.



Fruberget

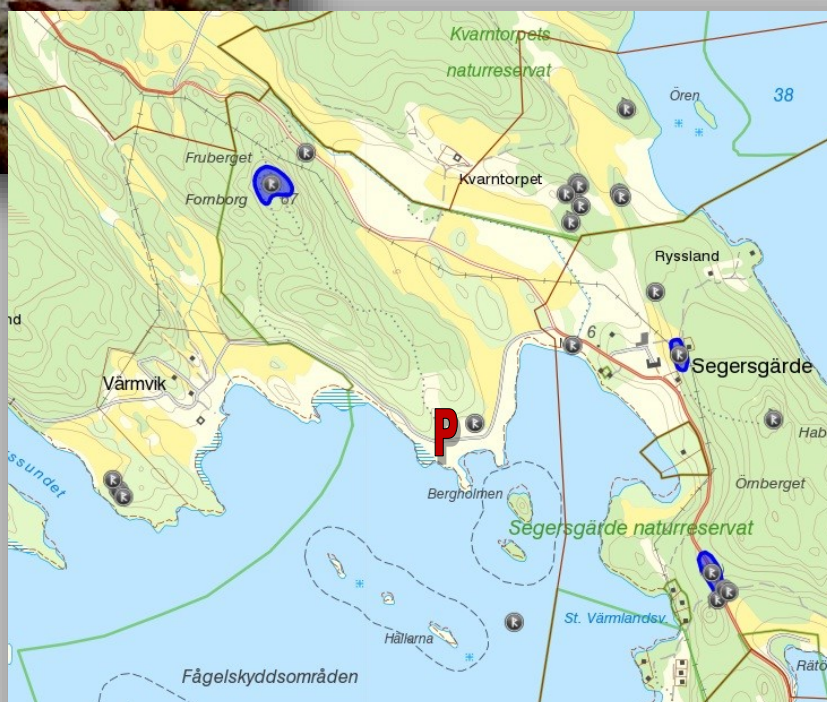
Fruberget är ett perfekt ställe att stanna till vid om man uppskattar vacker utsikt. Från toppen av berget kan Du blicka ut över naturreservaten Segersgårde och Kvarntorpet, kuststräckan i öster och Gamlebyviken i väster. Vid klart väder går det även att skymta Västerviks stadssiluett i söder.

Vägen upp till toppen består av en vältrampad led genom stegrande skogsterräng som sedan löper ut på berghällarna där den är märkt med röda markeringar. På vägen upp kan Du även passa på att kika på grottan och de stora klippblocken som finns längs leden. På Frubergets södra sida finns en fornborg med något oklar datering, anlagd under bronsålder eller järnålder. Fornborgen mäter ca 140 x 120 meter och begränsas av stup och branter i väst, öst och norr. På södra sidan finns en 35 meter lång anlagd stenvall.

Terrängen upp till borgen är bitvis krävande, särskilt på de brantaste delarna av berget. Parkeringsplats, rastbord och toalett finns vid ledens början.



Foto: Länsstyrelsen i Kalmar



Hällristningar i Tjust

Tjustbygden utgör ett av de mer betydelsefulla hällbildsområdena från bronsåldern i norra Europa, faktiskt det fjärde största. Idag är merparten av hällristningarna oskyttade och bitvis svårtillgängliga. Även om platserna finns registrerade och tillgängliga genom information, kartor och koordinater i det digitala fornminnesregistret via Riksantikvarieämbetets *Fornsök* och den mobila appen *Fornfynd*, kan de vara svåra att se och uppleva, särskilt under sommarmånaderna i gassande solljus. Många är också mycket grunt inknackade i hällarna och en del hällar har också vittrat eller är överväxta av lav och mossor.

Flera av ristningarna i Tjustbygden har tidigare varit imålade, men imålning har inte praktiserats sedan mitten av 1990-talet. Inom projekt *Bronsålderskust* arbetar vi med att hitta och utveckla nya och innovativa sätt att visualisera hällristningarna som komplement till imålning, skyltning och annan information.



Foto: Veronika Palm, Västerviks Museum

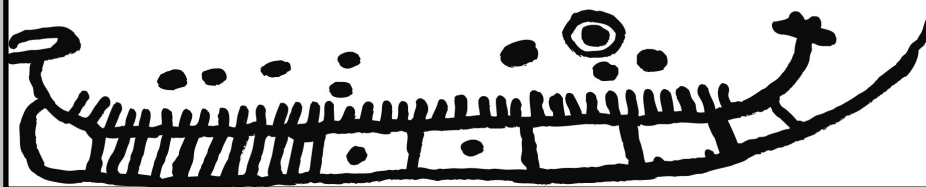


Hällristningarna är en del av vårt kulturarv och är därför skyddade enligt lag. Man får inte måla i dem eller rista i hällarna. Tänk också på att inte kliva på hällarna med grusiga skor!



Foto: Johan Wildenius, Västerviks Museum

BRONSÅLDERSKUST



VÄSTERVIKS
KOMMUN



Västerviks Museum
0490 211 77
www.vasterviksmuseum.se